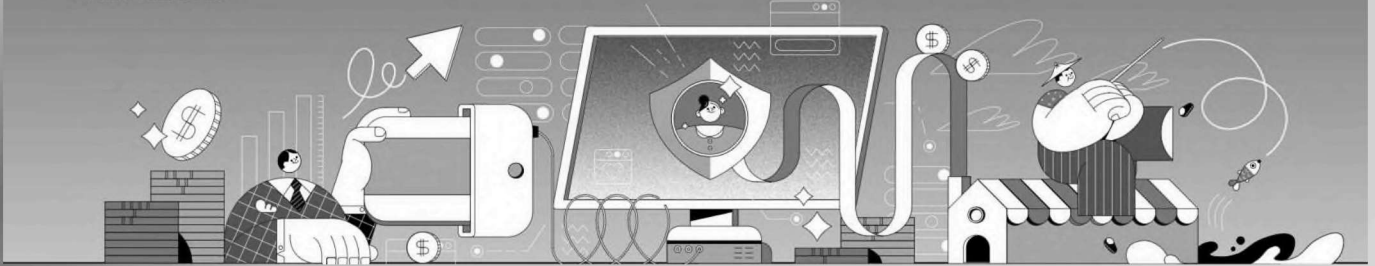


勞保局e化服務系統



申請 e 化服務系統行動電話認證操作說明

點擊以下網址進入勞保局 e 化服務系統

<https://edesk.bli.gov.tw/me/#/na/login>

※行動電話認證申請前注意事項※

哪些人適合使用行動電話認證？




- 1 限本國自然人使用
- 2 限月租型門號
- 3 需使用 4G/5G 網路連線
- 4 需使用智慧型手機
- 5 支援中華電信、台灣大哥大、台灣之星、遠傳電信、亞太電信



哪些人不適合使用行動電話認證？

- 1 Wifi、漫遊連線
- 2 親子卡、預付卡
- 3 外國人(含大陸人)
- 4 企業戶
- 5 虛擬行動網路業者(MVNO)

此操作說明適用於以下情況

- ✓ 首次申請行動認證
- ✓ 忘記密碼重新申請
- ✓ 更換瀏覽器   
- ✓ 更換手機

步驟1.

至 e 化服務系統，選擇「行動電話認證」，輸入身分證號後點選「驗證」。

The screenshot shows the 'Personal Login' page of the 'Labor Bureau e-service system'. On the left, there is a navigation menu with a back arrow, a person icon, and the text '個人登入'. A callout bubble points to the 'Personal Login' section, containing the text: '填入本國人身分證字號 做為驗證身分依據'. The main content area is titled '請選擇登入方式' (Please select login method) and features four buttons: '自然人憑證', '虛擬勞保憑證', '行動自然人憑證', and '行動電話認證'. The '行動電話認證' button is highlighted with a rounded rectangle. Below these buttons, there are three links: '① 以行動電話登入，提供查詢功能(含確診COVID-19申辦)，若需進行申辦作業，請以其他方式登入。', '① 行動電話認證操作手冊下載', and '① 行動電話認證教學影片'. A section titled '請輸入以下欄位' (Please enter the following fields) contains a label '* 身分證號' and a text input field with the placeholder '請輸入身分證號'. To the right of the input field is a '驗證' (Verify) button, which is also highlighted with a rounded rectangle. At the bottom, there are links for '問題導引' and '行動電話認證 常見問題'.

步驟2.

輸入「個人資料」及「本人持有之電信業者手機門號資料」，並謹記自訂的憑證密碼(綁定成功後每次登入需使用)。

勞保局e化服務系統

<

個人登入

請選擇登入方式

自然人憑證 虛擬勞保憑證 行動自然人憑證 金融電子憑證 行動電話認證

① 以行動電話登入，提供查詢功能(含確診COVID-19申辦)，若需進行申辦作業，請以其他方式登入。
① 行動電話認證操作手冊下載
① 行動電話認證教學影片

限定本人持有的手機門號資料

請輸入以下欄位

*身分證號

*電信業者

*手機門號

*健保卡號

*出生日期

*姓名

*請輸入下圖中的字
(不分大小寫)

6FPC

*系統將自動建立行動電話憑證(透過行動電話憑證+密碼方式登入系統，增加便利性。)

*設定憑證密碼

*確認憑證密碼

TAIWAN

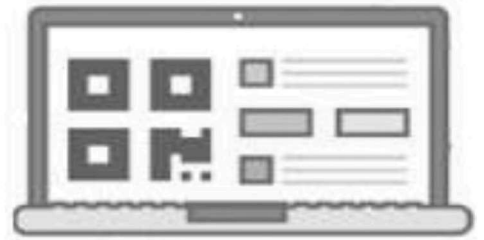
確認為本人且本國
自然人持有月租型門號

清空輸入區

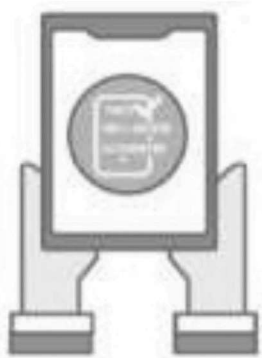
步驟3.

請依據您的操作裝置選擇適用步驟：

- ◆ 使用「**桌上型電腦**」，點選「送出」後前往「步驟 4」。



- ◆ 使用「**平板電腦**」，請判斷「有無 S I M 卡」



*裝置有無SIM卡 有 無
(有4G/5G網路連線)

判斷有無SIM卡後點選

清空輸入區

- ◇ 有插 S I M 卡選擇「有」，點選「送出」後前往「步驟 5」。
- ◇ 沒有插 S I M 卡選擇「無」，請前往「步驟 4」。

- ◆ 使用「**手機**」，點選「送出」後前往「步驟 5」。



步驟4.

使用可拍照智慧型手機「掃描 QRcode」進行驗證，「請確認已關閉 WIFI 網路，開啟 4G/5G 網路連線」。



勞保局e化服務系統



個人登入

請選擇登入方式

自然人憑證

虛擬勞保憑證

行動自然人憑證

金融電子憑證

行動電話認證

- ① 以行動電話登入，提供查詢功能(含確診COVID-19申辦)，若需進行申辦作業，請以其他方式登入。
- ① [行動電話認證操作手冊下載](#)
- ① [行動電話認證教學影片](#)

使用手機掃QRcode

驗證有效時間：04:44



重新產生QRCode

重新申請行動認證

步驟5.

請「核對資料」及「閱讀條款」，勾選同意並點選「開始驗證」，
驗證成功後請回到申請裝置上操作。



步驟6.

成功登入 e 化服務系統，請下拉閱讀完成後可開始使用系統。



步驟7.

行動電話認證申請成功後，會綁定於申請裝置及瀏覽器中，下一次使用僅需認證四個欄位「身分證號、出生日期、姓名、憑證密碼」。

勞保局e化服務系統

<

個人登入

請選擇登入方式

自然人憑證 虛擬勞保憑證 行動自然人憑證 金融電子憑證 **行動電話認證**

① 以行動電話登入，提供查詢功能(含確診COVID-19申辦)，若需進行申辦作業，請以其他方式登入。
① [行動電話認證操作手冊下載](#)
① [行動電話認證教學影片](#)

註冊成功後，下一次登入僅需驗證四個欄位

請輸入以下欄位

* 身分證號	✕
* 出生日期	
* 姓名	
* 憑證密碼	✕

清空輸入區 送出

行動電話認證 Q&A

<https://qa.twca.com.tw/midqa/>